



Az MSZ 9333:2011 Gyakorlati alkalmazása, a kiadása óta szerzett tapasztalatok

Sólyomi Péter
divízióvezető,
EMI Nonprofit Kft.

2011. 06.23. MSZT Szakmai fórum



Szélterhek:

- Az egyik szempont az ablakok magassági elhelyezkedése.
- A másik szempont a helyszíni, beépítettségi kategória.
 - I. Nyílt tenger; szélirányban legalább 5 km hosszú tó; egyenletes sík szárazföldi terület, akadályok nélkül.
 - II. Mezőgazdasági terület kerítésekkel, elsősorban mezőgazdasági építményekkel, házzakkal, vagy fákkal.
 - III. Külvárosi vagy ipari övezetek; erdők.
 - IV. Városi övezet, ahol a földfelület legalább 15%-án olyan épületek vannak, amelyek átlagos magassága legalább 15 m.

2011. 06.23. MSZT Szakmai fórum

2



Ablakok és erkélyajtók teljesítőképességi követelményei az épület középső területén

Ablakok beépítési magassága az épület középső területén				
Beépítettségi kategória	Beépítési magasság 10 m-ig, osztály	Beépítési magasság 10-18 m-ig, osztály	Beépítési magasság 18-25 m-ig, osztály	Beépítési magasság 25-50 m-ig, osztály
I. kategória	4-9A-C3	4-9A-C4	4-9A-C4	4-9A-C4
II. kategória	3-7A-C3	4-9A-C3	4-9A-C4	4-9A-C4
III. kategória	3-7A-C3	3-7A-C3	3-7A-C3	4-9A-C4
IV. kategória	3-4A-C2	3-7A-C3	3-7A-C3	3-7A-C3

2011. 06.23. MSZT Szakmai fórum

3



Ablakok és erkélyajtók teljesítőképességi követelményei az épület sarka és a tőle e/5 (m) közötti sávban:

Feltételek	Ablakok beépítési magassága az épület sarka és a tőle e/5 (m) közötti sávban			
	10 m-ig	10-18 m-ig	18-25 m-ig	25-50 m-ig
Beépítettségi kategória	magyarországi szélsőzóna			
I. kategória		4-E750-C4	4-E750-C5	4-E900-C5
II. kategória	A C_{pe} külső nyomási tényező módosító hatását nem kell figyelembe venni.	4-9A-C4	4-E750-C4	4-E750-C5
III. kategória		4-9A-C4	4-9A-C4	4-E750-C4
IV. kategória		3-7A-C3	3-9A-C3	4-9A-C4

2011. 06.23. MSZT Szakmai fórum

4



Bejárati ajtók teljesítőképességi követelményei:

Ajtók beépítési magassága az épület középső területén				
Beépítettségi kategória	Beépítési magasság 10 m-ig, osztály	Beépítési magasság 10-18 m-ig, osztály	Beépítési magasság 18-25 m-ig, osztály	Beépítési magasság 25-50 m-ig, osztály
I. kategória	3-4A-C2	4-7A-C3	4-7A-C3	4-9A-C4
II. kategória	3-4A-C2	3-4A-C3	3-4A-C3	4-7A-C3
III. kategória	2-2A-C2	3-4A-C2	3-4A-C2	3-4A-C3
IV. kategória	2-2A-C1	2-2A-C2	3-4A-C2	3-4A-C2

Megjegyzés:
 - A belső bejárati ajtókra vonatkozó légzárás követelmény: 2. osztály
 - A vízzárás osztályba sorolásánál az A vizsgálati módszert vettük figyelembe.
 - Védett helyen lévő szerkezetek esetén a vízzárás osztályba sorolásánál a B vizsgálati módszer is megengedett.

2011. 06.23. MSZT Szakmai fórum

5



Iskola Budapesten:



2011. 06.23. MSZT Szakmai fórum

6



Követelmények:

III. Külvárosi övezet
10 m-es épületmagasság

Középső tartomány: 3-7A-C3
Szélső tartomány: 3-7A-C3

2011. 06.23. MSZT Szakmai fórum

7



2011. 06.23. MSZT Szakmai fórum

8



2011. 06.23. MSZT Szakmai fórum

9



Panel felújítás Budapesten:



2011. 06.23. MSZT Szakmai fórum

10



Követelmények:

IV. Városi övezet
25-50 m-es épületmagasság

Középső tartomány: 3-7A-C3
Szélső tartomány: 4-9A-C4

2011. 06.23. MSZT Szakmai fórum

11



2011. 06.23. MSZT Szakmai fórum

12



Bölcsőde Budapesten:



2011. 06.23. MSZT Szakmai fórum

13



Követelmények:

III. Külvárosi övezet
10 m-es épületmagasság

Középső tartomány: 3-7A-C3
Szélső tartomány: 3-7A-C3

2011. 06.23. MSZT Szakmai fórum

14



2011. 06.23. MSZT Szakmai fórum

15



Panel épület ablakcsre:



2011. 06.23. MSZT Szakmai fórum

16



Követelmények:

IV. Városi övezet
25-50 m-es épületmagasság

Középső tartomány: 3-7A-C3
Szélső tartomány: 4-9A-C4

2011. 06.23. MSZT Szakmai fórum

17



2011. 06.23. MSZT Szakmai fórum

18



Uszoda:



2011. 06.23. MSZT Szakmai fórum

19



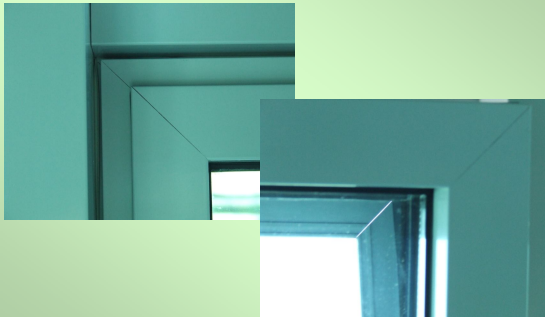
Követelmények:

**III. Külvárosi övezet
10 m-es épületmagasság**

**Középső tartomány: 3-7A-C3
Szélső tartomány: 3-7A-C3**

2011. 06.23. MSZT Szakmai fórum

20



2011. 06.23. MSZT Szakmai fórum

21



2011. 06.23. MSZT Szakmai fórum

22



Hotel a Balaton parton:



25-50 m-ig

4-E900-C5

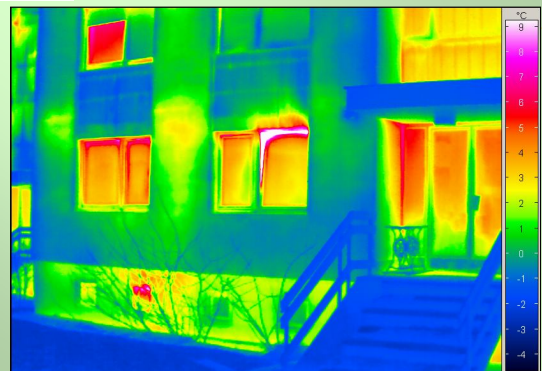
4-E750-C5

4-E750-C4

4-9A-C4

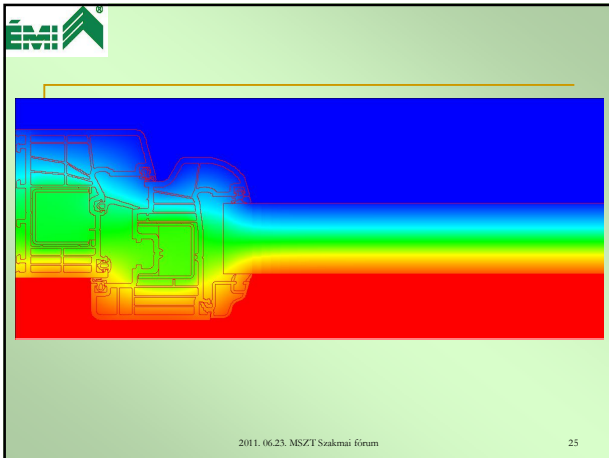
2011. 06.23. MSZT Szakmai fórum

23



2011. 06.23. MSZT Szakmai fórum

24



Épülethatároló szerkezetek	A hőátviteli tényező követelményértéke ¹⁾ U (W/m²K)		
	2012	2015	2019 ²⁾
Nyílás fal	0,30	0,26	0,22
Lapos fal	0,20	0,18	0,15
Padlásföldem	0,20	0,18	0,15
Fűtött tetőteret határoló szerkezetek	0,20	0,18	0,15
Also zárföldem árkád felett	0,20	0,18	0,15
Also zárföldem fűtetlen pince felett	0,30	0,28	0,25
Üvegezés	1,10	1,00	0,90
Speciális üvegezés ³⁾	1,40	1,20	1,00
Homlokzati üvegezett nyílászáró (fa vagy PVC keretszerkezettel) ⁴⁾	1,30	1,15	1,00
Homlokzati üvegezett nyílászáró (fém keretszerkezettel) ⁵⁾	1,60	1,45	1,30
Homlokzati üvegfal, függönyfal ⁶⁾	1,60	1,45	1,30
Üvegezés (függőleges helyzetű)	1,60	1,45	1,30
Tetőhívóválasztó	2,00	1,70	1,40
Tetőek ábilak	1,40	1,25	1,10
Ipari ajtó és kapu, szigetelő ajtó és kapu (fűtött tér határolására)	3,00	2,00	2,00
Homlokzati, vagy fűtött és fűtetlen terek közötti ajtó	1,60	1,45	1,30
Homlokzati, vagy fűtött és fűtetlen terek közötti kapu	2,00	1,80	1,60
Fűtött és fűtetlen terek közötti fal ⁷⁾	0,53	0,30	0,25
Szomszédos fűtött épületek és épületrészek közötti fal	1,60	1,60	1,60
Lábazati fal, talajjal érintkező fal 0 és -1 m között ⁷⁾	0,40	0,30	0,25
Talajon fekvő padló (új épületeknél) ⁷⁾	0,40	0,30	0,25

2011. 06.23. MSZT Szakmai fórum 26

KÖSZÖNÖM A FIGYELMET!

Sályomi Péter
divízióvezető,
EMI Nonprofit Kft.

2011. 06.23. MSZT Szakmai fórum 27